

**Приложение
к постановлению администрации
муниципального района
от «30» декабря 2014 года № 703**

(в редакции постановления администрации МР «Ульяновский район» от 29.11.2017 г № 526)

**АДМИНИСТРАТИВНЫЙ РЕГЛАМЕНТ ПРЕДОСТАВЛЕНИЯ
МУНИЦИПАЛЬНОЙ УСЛУГИ «ПОДГОТОВКА И ВЫДАЧА
РАЗРЕШЕНИЯ НА СТРОИТЕЛЬСТВО, РЕКОНСТРУКЦИЮ ОБЪЕКТА
КАПИТАЛЬНОГО СТРОИТЕЛЬСТВА, А ТАКЖЕ НА ВВОД ОБЪЕКТА
В ЭКСПЛУАТАЦИЮ В МУНИЦИПАЛЬНОМ РАЙОНЕ
«УЛЬЯНОВСКИЙ РАЙОН»**

I. ОБЩИЕ ПОЛОЖЕНИЯ

ЦЕЛИ АДМИНИСТРАТИВНОГО РЕГЛАМЕНТА

1.Административный регламент предоставления муниципальной услуги «Подготовка и выдача разрешения на строительство, реконструкцию объекта капитального строительства, а также на ввод объекта в эксплуатацию в муниципальном районе «Ульяновский район» (далее – Административный регламент) разработан в целях повышения качества предоставления муниципальной услуги, доступности, создания комфортных условий для получателей муниципальной услуги, определяет сроки и последовательность действий (административных процедур).

**ПЕРЕЧЕНЬ НОРМАТИВНЫХ ПРАВОВЫХ АКТОВ, В СООТВЕТСТВИИ
С КОТОРЫМИ ПРЕДОСТАВЛЯЕТСЯ МУНИЦИПАЛЬНАЯ УСЛУГА**

2.Предоставление муниципальной услуги осуществляется в соответствии с:

2.1.Федеральным законом от 06.10.2003 года № 131-ФЗ «Об общих принципах организации местного самоуправления в Российской Федерации».

2.2.Федеральным законом от 29.12.2004 года № 190 – ФЗ «Градостроительный кодекс Российской Федерации».

2.3.Федеральным законом от 30 июня 2006 года № 93-ФЗ «О внесении изменений в некоторые законодательные акты Российской Федерации по вопросу оформления в упрощенном порядке прав граждан на отдельные объекты недвижимого имущества».

- 2.4. Федеральным законом от 22.07.2008 года «123-ФЗ «Технический регламент о требованиях пожарной безопасности».
- 2.5. Постановлением Правительства Российской Федерации от 24.11.2005г. № 698 «О форме разрешения на строительство и форме разрешения на ввод объекта в эксплуатацию».
- 2.6. Приказом Министерства регионального развития Российской Федерации от 19.10.2006г. № 120 «Об утверждении инструкции о порядке заполнения формы разрешения на строительство».
- 2.7. Приказом Министерства регионального развития Российской Федерации от 19.10.2006 года « 120 «Об утверждении инструкции о порядке заполнения формы разрешения на строительство».
- 2.8. Приказом Министерства регионального развития Российской Федерации от 10.05.2011 года № 207 «Об утверждении формы градостроительного плана земельного участка».
- 2.9. Постановлением Правительства Калужской области от 07.08.2009 года № 318 «Об утверждении региональных нормативов градостроительного проектирования «Градостроительство. Планировка и застройка населенных пунктов Калужской области».
- 2.10. Решением Районного Собрания муниципального района «Ульяновский район» от 20 декабря 2007 года № 70 «Об утверждении Правил землепользования и застройки муниципальных образований сельских поселений, входящих в состав муниципального района «Ульяновский район».
- 2.11. Постановлением Правительства Калужской области от 28.09.2017 г. №551 «О случаях, в которых направление документов, необходимых для выдачи разрешения на строительство и разрешения на ввод в эксплуатацию , осуществляются исключительно в электронной форме».

ЗАЯВИТЕЛИ МУНИЦИПАЛЬНОЙ УСЛУГИ

3. Заявителями муниципальной услуги являются юридически, физические лица, индивидуальные предприниматели - застройщики.

СТАНДАРТ МУНИЦИПАЛЬНОЙ УСЛУГИ НАИМЕНОВАНИЕ МУНИЦИПАЛЬНОЙ УСЛУГИ

4. Наименование муниципальной услуги: «Подготовка и выдача разрешения на строительство, реконструкцию объекта капитального строительства, а также на ввод объекта в эксплуатацию в муниципальном районе «Ульяновский район» (далее – муниципальная услуга).

НАИМЕНОВАНИЕ ОРГАНА «ПРЕДОСТАВЛЯЮЩЕГО МУНИЦИПАЛЬНУЮ УСЛУГУ»

5.Предоставление муниципальной услуги осуществляется отделом ЖКХ, архитектуры, дорожного строительства, благоустройства и экологии администрации муниципального района (далее – Отдел).

Должностные лица, участвующие в предоставлении муниципальной услуги руководствуются положениями настоящего Административного регламента и несут персональную ответственность за предоставление административных процедур и соблюдение сроков, установленных настоящим Административным регламентом.

РЕЗУЛЬТАТ ПРЕДОСТАВЛЕНИЯ МУНИЦИПАЛЬНОЙ УСЛУГИ

6.Результатом предоставления муниципальной услуги является один из нижеперечисленных вариантов:

6.1.Выдача разрешения на строительство, реконструкцию объекта капитального строительства по утвержденной форме согласно **приложения № 1** к настоящему Административному регламенту.

6.2.Решение об отказе в выдаче разрешения на строительство, реконструкцию объекта капитального строительства с указанием причин отказа, оформленное в виде письменного ответа.

6.3.Выдача разрешения на ввод объекта капитального строительства утвержденной форме согласно **приложения № 2** к настоящему Административному регламенту.

6.4.Решение об отказе в выдаче разрешения на ввод объекта в эксплуатацию с указанием причин отказа, оформленное в виде письменного ответа.

СРОКИ ПРЕДОСТАВЛЕНИЯ МУНИЦИПАЛЬНОЙ УСЛУГИ И ПОРЯДОК ВЫДАЧИ (НАПРАВЛЕНИЯ) РЕЗУЛЬТАТА ПРЕДОСТАВЛЕНИЯ МУНИЦИПАЛЬНОЙ УСЛУГИ

7.Выдача разрешения на строительство, реконструкцию объекта капитального строительства или об отказе в его выдаче направляется заявителю Отделом **в течение 7 рабочих дней** со дня получения заявления о выдаче разрешения на строительство, реконструкцию объекта капитального строительства с предоставлением необходимых документов, указанных в подпункте 14.7. настоящего Административного регламента.

8.Выдача разрешения на ввод объекта в эксплуатацию или об отказе в выдаче разрешения на ввод объекта в эксплуатацию направляется заявителю в течении **7 рабочих дней** со дня получения заявления о выдаче разрешения на ввод объекта в эксплуатацию с предоставлением необходимых документов, указанных в подпункте 14.12. настоящего Административного регламента.

9.По выбору заявителя решение ему может направлено:

9.1.На бумажном носителе, посредством почтовой связи.

9.2.Лично застройщику или его законному представителю под расписку. Лично застройщику или его законному представителю:

9.3. В электронном виде одним из нескольких способов:

9.3.1. Направление решения, сформированное автоматизированной системой без учета должностного лица, направляется на адрес электронной почты, указанный заявителем и (или) передается в личный кабинет получателя услуги на Портале.

9.3.2. Направление решения, без заявления электронной почты с отметкой о лице его сформировавшим, направляется на адрес электронной почты, указанной заявителем и (или) передается в личный кабинет получателя услуги на Портале.

10. Решение об отказе в выдаче разрешения на строительство, реконструкцию объекта капитального строительства, решение об отказе в выдаче разрешения на ввод объекта в эксплуатацию направляется Отделом заявителю посредством почтовой связи с уведомлением и в электронном виде.

11. Заявитель может очно получить результат предоставления муниципальной услуги. Время ожидания в очереди на получение результата предоставления услуги не должно превышать 30 минут.

12. Результат предоставления муниципальной услуги учитывается в реестре принятых заявлений Отдела и журнале регистрации выданных разрешений на строительство, реконструкцию объектов капитального строительства, журнале регистрации выданных разрешений на ввод объектов в эксплуатацию.

ПРАВОВОЕ ОСНОВАНИЕ ПРЕДОСТАВЛЕНИЯ МУНИЦИПАЛЬНОЙ УСЛУГИ

13. Правовым основанием для предоставления муниципальной услуги является отнесение к вопросу местного значения муниципального района выдача разрешения на строительство, реконструкцию объекта капитального строительства, выдача разрешения на ввод объекта в эксплуатацию на территории муниципального района в соответствии с пунктом 15 части 1 статьи 15 Федерального закона от 06.10.2003 года № 131-ФЗ «Об общих принципах организации местного самоуправления в Российской Федерации».

13.1. Правила землепользования и застройки сельских поселений муниципального образования МР «Ульяновский район» в редакции 2017 года.

ПЕРЕЧЕНЬ ДОКУМЕНТОВ, НЕОБХОДИМЫХ ДЛЯ ПРЕДОСТАВЛЕНИЯ МУНИЦИПАЛЬНОЙ УСЛУГИ

14. Для получения муниципальной услуги заявитель предоставляет:

14.1. Заявление на выдачу разрешения на строительство, реконструкцию объекта капитального строительства, разрешение на ввод объекта в эксплуатацию.

14.2. Заявление на выдачу разрешения на строительство, реконструкцию объекта капитального строительства с приложением всех документов составляется по образцу согласно **приложения № 3** к настоящему Административному регламенту.

14.3.Заявление на выдачу разрешения на ввод объекта в эксплуатацию с приложением всех документов составляется по образцу согласно **приложения № 4** к настоящему Административному регламенту.

14.4.Заявитель может направлять заявление с приложенными к нему документами посредством почтовой связи на бумажных носителях или электронной почтой.

14.5.К заявлению на выдачу разрешения на строительство, реконструкцию объекта капитального строительства прилагаются следующие документы:

1) правоустанавливающие документы на земельный участок;

1.1) при наличии соглашения о передаче в случаях, установленных бюджетным законодательством Российской Федерации, органом государственной власти (государственным органом), Государственной корпорацией по атомной энергии "Росатом", Государственной корпорацией по космической деятельности "Роскосмос", органом управления государственным внебюджетным фондом или органом местного самоуправления полномочий государственного (муниципального) заказчика, заключенного при осуществлении бюджетных инвестиций, - указанное соглашение, правоустанавливающие документы на земельный участок правообладателя, с которым заключено это соглашение;

2) градостроительный план земельного участка, выданный не ранее чем за три года до дня представления заявления на получение разрешения на строительство, или в случае выдачи разрешения на строительство линейного объекта реквизиты проекта планировки территории и проекта межевания территории;

3) материалы, содержащиеся в проектной документации:

а) пояснительная записка;

б) схема планировочной организации земельного участка, выполненная в соответствии с информацией, указанной в градостроительном плане земельного участка, с обозначением места размещения объекта капитального строительства, подъездов и проходов к нему, границ зон действия публичных сервитутов, объектов археологического наследия;

в) схема планировочной организации земельного участка, подтверждающая расположение линейного объекта в пределах красных линий, утвержденных в составе документации по планировке территории применительно к линейным объектам;

г) архитектурные решения;

д) сведения об инженерном оборудовании, сводный план сетей инженерно-технического обеспечения с обозначением мест подключения (технологического присоединения) проектируемого объекта капитального строительства к сетям инженерно-технического обеспечения;

е) проект организации строительства объекта капитального строительства;

ж) проект организации работ по сносу или демонтажу объектов капитального строительства, их частей;

з) перечень мероприятий по обеспечению доступа инвалидов к объектам здравоохранения, образования, культуры, отдыха, спорта и иным объектам

социально-культурного и коммунально-бытового назначения, объектам транспорта, торговли, общественного питания, объектам делового, административного, финансового, религиозного назначения, объектам жилищного фонда в случае строительства, реконструкции указанных объектов при условии, что экспертиза проектной документации указанных объектов не проводилась в соответствии со статьей 49 Градостроительного кодекса Российской Федерации;

4) положительное заключение экспертизы проектной документации объекта капитального строительства (применительно к отдельным этапам строительства в случае, предусмотренном частью 12.1 статьи 48 Градостроительного кодекса Российской Федерации), если такая проектная документация подлежит экспертизе в соответствии со статьей 49 Градостроительного кодекса Российской Федерации, положительное заключение государственной экспертизы проектной документации в случаях, предусмотренных частью 3.4 статьи 49 Градостроительного кодекса Российской Федерации, положительное заключение государственной экологической экспертизы проектной документации в случаях, предусмотренных частью 6 статьи 49 Градостроительного кодекса Российской Федерации;

4.1) заключение, предусмотренное частью 3.5 статьи 49 Градостроительного кодекса Российской Федерации, в случае использования модифицированной проектной документации;

5) разрешение на отклонение от предельных параметров разрешенного строительства, реконструкции (в случае, если застройщику было предоставлено такое разрешение в соответствии со статьей 40 Градостроительного кодекса Российской Федерации);

б) согласие всех правообладателей объекта капитального строительства в случае реконструкции такого объекта, за исключением указанных в пункте 6.2 статьи 51 Градостроительного кодекса Российской Федерации случаев реконструкции многоквартирного дома;

6.1) в случае проведения реконструкции государственным (муниципальным) заказчиком, являющимся органом государственной власти (государственным органом), Государственной корпорацией по атомной энергии "Росатом", Государственной корпорацией по космической деятельности "Роскосмос", органом управления государственным внебюджетным фондом или органом местного самоуправления, на объекте капитального строительства государственной (муниципальной) собственности, правообладателем которого является государственное (муниципальное) унитарное предприятие, государственное (муниципальное) бюджетное или автономное учреждение, в отношении которого указанный орган осуществляет соответственно функции и полномочия учредителя или права собственника имущества, - соглашение о проведении такой реконструкции, определяющее в том числе условия и порядок возмещения ущерба, причиненного указанному объекту при осуществлении реконструкции;

6.2) решение общего собрания собственников помещений и машино-мест в многоквартирном доме, принятое в соответствии с жилищным

законодательством в случае реконструкции многоквартирного дома, или, если в результате такой реконструкции произойдет уменьшение размера общего имущества в многоквартирном доме, согласие всех собственников помещений и машино-мест в многоквартирном доме;

7) копия свидетельства об аккредитации юридического лица, выдавшего положительное заключение негосударственной экспертизы проектной документации, в случае, если представлено заключение негосударственной экспертизы проектной документации;

8) документы, предусмотренные законодательством Российской Федерации об объектах культурного наследия, в случае, если при проведении работ по сохранению объекта культурного наследия затрагиваются конструктивные и другие характеристики надежности и безопасности такого объекта.

14.5.1. В целях получения муниципальной услуги **при строительстве, реконструкции объекта индивидуального жилищного строительства** застройщик направляет в орган местного самоуправления заявление (приложение №1) о выдаче разрешения на строительство объекта индивидуального жилищного строительства. К указанному заявлению прилагаются следующие документы:

1) правоустанавливающие документы на земельный участок;

2) градостроительный план земельного участка, выданный не ранее чем за три года до дня представления заявления на получение разрешения на строительство;

3) схема планировочной организации земельного участка с обозначением места размещения объекта индивидуального жилищного строительства;

4) описание внешнего облика объекта индивидуального жилищного строительства в случае, если строительство или реконструкция объекта индивидуального жилищного строительства планируется в границах территории исторического поселения федерального или регионального значения, за исключением случая, предусмотренного частью 10.2 статьи 51 Градостроительного кодекса Российской Федерации. Описание внешнего облика объекта индивидуального жилищного строительства включает в себя его описание в текстовой форме и графическое описание. Описание внешнего облика объекта индивидуального жилищного строительства в текстовой форме включает в себя указание на параметры объекта индивидуального жилищного строительства, цветовое решение его внешнего облика, планируемые к использованию строительные материалы, определяющие внешний облик такого объекта, а также описание иных характеристик такого объекта, требования к которым установлены градостроительным регламентом в качестве требований к архитектурным решениям объекта капитального строительства. Графическое описание представляет собой изображение внешнего облика объекта индивидуального жилищного строительства, включая его фасады и конфигурацию объекта.

Документы (их копии или сведения, содержащиеся в них), указанные в подпунктах 1, 2, 5 пункта 14.5, запрашиваются в государственных органах, органах местного самоуправления и подведомственных государственным

органам или органам местного самоуправления организациях, в распоряжении которых находятся указанные документы в соответствии с нормативными правовыми актами Российской Федерации, нормативными правовыми актами субъектов Российской Федерации, муниципальными правовыми актами, если застройщик не представил указанные документы самостоятельно.

По межведомственным запросам органа местного самоуправления, документы (их копии или сведения, содержащиеся в них), предоставляются государственными органами, органами местного самоуправления и подведомственными государственным органам или органам местного самоуправления организациями, в распоряжении которых находятся указанные документы, в срок не позднее трех рабочих дней со дня получения соответствующего межведомственного запроса.

Документы, указанные в подпункте 1 пункта 14.1, направляются заявителем самостоятельно, если указанные документы (их копии или сведения, содержащиеся в них) отсутствуют в Едином государственном реестре недвижимости.

Документы (их копии или сведения, содержащиеся в них), указанные в подпунктах 1, 2 пункта 14.1, запрашиваются в государственных органах, органах местного самоуправления и подведомственных государственным органам или органам местного самоуправления организациях, в распоряжении которых находятся указанные документы в соответствии с нормативными правовыми актами Российской Федерации, нормативными правовыми актами субъектов Российской Федерации, муниципальными правовыми актами, если застройщик не представил указанные документы самостоятельно.

Документы, указанные в подпункте 1 пункта 14.1, направляются заявителем самостоятельно, если указанные документы (их копии или сведения, содержащиеся в них) отсутствуют в Едином государственном реестре недвижимости.

Документы, указанные в части 7 ст. 51 Градостроительного кодекса РФ, направляются в уполномоченный на выдачу разрешения на строительство орган местного самоуправления исключительно в электронной форма, в случаях, установленных высшим исполнительным органом власти Калужской области.

14.5.2. Срок действия разрешения на строительство при переходе права на земельный участок и объекты капитального строительства сохраняется, физическое или юридическое лицо вправе осуществлять строительство, реконструкцию объекта капитального строительства на таком земельном участке в соответствии с разрешением на строительство, выданном прежнему правообладателю земельного участка.

14.6. Разрешение на строительство выдается на весь срок, предусмотренный проектом организации строительства объекта капитального строительства, за исключением случаев, если такое разрешение выдается в соответствии с частью 12 статьи 51 Градостроительного кодекса Российской Федерации. Разрешение на индивидуальное жилищное строительство выдается на десять лет.

14.7. К заявлению на выдачу разрешения на ввод объекта в эксплуатацию заявитель представляет следующие документы:

1) правоустанавливающие документы на земельный участок;
2) градостроительный план земельного участка, представленный для получения разрешения на строительство, или в случае строительства, реконструкции линейного объекта проект планировки территории и проект межевания территории;

3) разрешение на строительство;

4) акт приемки объекта капитального строительства (в случае осуществления строительства, реконструкции на основании договора);

с 01.07.2017 г. - акт приемки объекта капитального строительства (в случае осуществления строительства, реконструкции на основании договора строительного подряда);

5) документ, подтверждающий соответствие построенного, реконструированного объекта капитального строительства требованиям технических регламентов и подписанный лицом, осуществляющим строительство;

б) документ, подтверждающий соответствие параметров построенного, реконструированного объекта капитального строительства проектной документации, в том числе требованиям энергетической эффективности и требованиям оснащенности объекта капитального строительства приборами учета используемых энергетических ресурсов, и подписанный лицом, осуществляющим строительство (лицом, осуществляющим строительство, и застройщиком или техническим заказчиком в случае осуществления строительства, реконструкции на основании договора, а также лицом, осуществляющим строительный контроль, в случае осуществления строительного контроля на основании договора), за исключением случаев осуществления строительства, реконструкции объектов индивидуального жилищного строительства;

с 01.07.2017 г. - документ, подтверждающий соответствие параметров построенного, реконструированного объекта капитального строительства проектной документации, в том числе требованиям энергетической эффективности и требованиям оснащенности объекта капитального строительства приборами учета используемых энергетических ресурсов, и подписанный лицом, осуществляющим строительство (лицом, осуществляющим строительство, и застройщиком или техническим заказчиком в случае осуществления строительства, реконструкции на основании договора строительного подряда, а также лицом, осуществляющим строительный контроль, в случае осуществления строительного контроля на основании договора), за исключением случаев осуществления строительства, реконструкции объектов индивидуального жилищного строительства;

7) документы, подтверждающие соответствие построенного, реконструированного объекта капитального строительства техническим условиям и подписанные представителями организаций, осуществляющих эксплуатацию сетей инженерно-технического обеспечения (при их наличии);

8) схема, отображающая расположение построенного, реконструированного объекта капитального строительства, расположение сетей инженерно-технического обеспечения в границах земельного участка и планировочную организацию земельного участка и подписанная лицом, осуществляющим строительство (лицом, осуществляющим строительство, и застройщиком или техническим заказчиком в случае осуществления строительства, реконструкции на основании договора), за исключением случаев строительства, реконструкции линейного объекта;

с 01.07.2017 г. - схема, отображающая расположение построенного, реконструированного объекта капитального строительства, расположение сетей инженерно-технического обеспечения в границах земельного участка и планировочную организацию земельного участка и подписанная лицом, осуществляющим строительство (лицом, осуществляющим строительство, и застройщиком или техническим заказчиком в случае осуществления строительства, реконструкции на основании договора строительного подряда), за исключением случаев строительства, реконструкции линейного объекта;

9) заключение органа государственного строительного надзора (в случае, если предусмотрено осуществление государственного строительного надзора) о соответствии построенного, реконструированного объекта капитального строительства требованиям технических регламентов и проектной документации, в том числе требованиям энергетической эффективности и требованиям оснащенности объекта капитального строительства приборами учета используемых энергетических ресурсов, заключение федерального государственного экологического надзора в случаях, предусмотренных частью 7 статьи 54 Градостроительного кодекса Российской Федерации;

10) документ, подтверждающий заключение договора обязательного страхования гражданской ответственности владельца опасного объекта за причинение вреда в результате аварии на опасном объекте в соответствии с законодательством Российской Федерации об обязательном страховании гражданской ответственности владельца опасного объекта за причинение вреда в результате аварии на опасном объекте;

11) акт приемки выполненных работ по сохранению объекта культурного наследия, утвержденный соответствующим органом охраны объектов культурного наследия, определенным Федеральным законом от 25 июня 2002 года № 73-ФЗ "Об объектах культурного наследия (памятниках истории и культуры) народов Российской Федерации", при проведении реставрации, консервации, ремонта этого объекта и его приспособления для современного использования;

12) технический план объекта капитального строительства, подготовленный в соответствии с Федеральным законом от 13 июля 2015 года № 218-ФЗ "О государственной регистрации недвижимости".

2.8.7. Документы (их копии или сведения, содержащиеся в них), указанные в подпунктах 1, 2, 3 и 9 пункта 2.8.6, запрашиваются в органах и организациях, участвующих в межведомственном информационном взаимодействии по предоставлению данного вида услуги, если застройщик не представил указанные документы самостоятельно

Документы, указанные в подпунктах 1, 4, 5, 6, 7, 8, 12 и 13 пункта 14.7, направляются заявителем самостоятельно, если указанные документы (их копии или сведения, содержащиеся в них) отсутствуют в распоряжении органов государственной власти, органов местного самоуправления либо подведомственных государственным органам или органам местного самоуправления организаций. Если документы, указанные в настоящей части, находятся в распоряжении органов государственной власти, органов местного самоуправления либо подведомственных государственным органам или органам местного самоуправления организаций, такие документы запрашиваются в органах и организациях, в распоряжении которых находятся указанные документы, если застройщик не представил указанные документы самостоятельно.

Документы, указанные в частях 3 и 4 ст. 55 Градостроительного кодекса РФ, направляются в уполномоченный на выдачу разрешения на строительство орган местного самоуправления исключительно в электронной форма, в случаях, установленных высшим исполнительным органом власти Калужской области.

По межведомственным запросам документы (их копии или сведения, содержащиеся в них), предоставляются государственными органами, органами местного самоуправления и подведомственными государственным органам или органам местного самоуправления организациями, в распоряжении которых находятся эти документы, в срок не позднее трех рабочих дней со дня получения соответствующего межведомственного запроса.

2.9. Орган местного самоуправления отказывает в приеме и рассмотрении документов в случае ненадлежащего оформления заявления (при отсутствии сведений о застройщике, подписи заявителя), несоответствия приложенных к заявлению документов документам, указанным в заявлении.

ПЕРЕЧЕНЬ ОСНОВАНИЙ ДЛЯ ОТКАЗА В ПРЕДОСТАВЛЕНИИ МУНИЦИПАЛЬНОЙ УСЛУГИ

15. Решение об отказе в выдаче разрешения на строительство, реконструкцию объекта капитального строительства принимается исключительно по следующим основаниям:

- отсутствие документов, указанных в пунктах 14.5, 14.5.1 Административного регламента;

- несоответствие представленных документов требованиям к строительству, реконструкции объекта капитального строительства, установленным на дату выдачи представленного для получения разрешения на строительство градостроительного плана земельного участка, или в случае выдачи разрешения на строительство линейного объекта требованиям проекта планировки территории и проекта межевания территории, а также разрешенному использованию земельного участка и (или) ограничениям,

установленным в соответствии с земельным и иным законодательством Российской Федерации;

- несоответствие представленных документов требованиям, установленным в разрешении на отклонение от предельных параметров разрешенного строительства, реконструкции.

Основанием для отказа в выдаче разрешения на строительство является также поступившее от органа исполнительной власти Калужской области, уполномоченного в области охраны объектов культурного наследия, заключение о несоответствии раздела проектной документации объекта капитального строительства или описания внешнего облика объекта индивидуального жилищного строительства предмету охраны исторического поселения и требованиям к архитектурным решениям объектов капитального строительства, установленным градостроительным регламентом применительно к территориальной зоне, расположенной в границах территории исторического поселения федерального или регионального значения.

Орган местного самоуправления отказывает в продлении срока действия разрешения на строительство в случае, если строительство, реконструкция объекта капитального строительства не начаты до истечения срока подачи заявления о продлении разрешения на строительство.

Орган местного самоуправления отказывает во внесении изменений в разрешение на строительство в следующих случаях:

1) отсутствие в уведомлении о переходе прав на земельный участок, права пользования недрами, об образовании земельного участка реквизитов документов, предусмотренных соответственно пунктами 1 - 4 части 21.10 статьи 51 Градостроительного кодекса Российской Федерации, или отсутствие правоустанавливающего документа на земельный участок в случае, указанном в части 21.13 статьи 51 Градостроительного кодекса Российской Федерации;

2) недостоверность сведений, указанных в уведомлении о переходе прав на земельный участок, права пользования недрами, об образовании земельного участка;

3) несоответствие планируемого размещения объекта капитального строительства требованиям к строительству, реконструкции объекта капитального строительства, установленным на дату выдачи представленного для получения разрешения на строительство градостроительного плана земельного участка, разрешенному использованию земельного участка и (или) ограничениям, установленным в соответствии с земельным и иным законодательством Российской Федерации в случае, предусмотренном частью 21.7 статьи 51 Градостроительного кодекса Российской Федерации.

16. Орган местного самоуправления отказывает в выдаче разрешения на ввод объекта в эксплуатацию в следующих случаях:

1) отсутствие документов, указанных в пункте 14.7 Административного регламента;

2) несоответствие объекта капитального строительства требованиям к строительству, реконструкции объекта капитального строительства, установленным на дату выдачи представленного для получения разрешения на строительство градостроительного плана земельного участка, или в случае

строительства, реконструкции, капитального ремонта линейного объекта требованиям проекта планировки территории и проекта межевания территории;

3) несоответствие объекта капитального строительства требованиям, установленным в разрешении на строительство;

4) несоответствие параметров построенного, реконструированного объекта капитального строительства проектной документации (за исключением объектов индивидуального жилищного строительства согласно пункту 6 ст. 55 Градостроительного кодекса Российской Федерации);

5) несоответствие объекта капитального строительства разрешенному использованию земельного участка и (или) ограничениям, установленным в соответствии с земельным и иным законодательством Российской Федерации на дату выдачи представленного для получения разрешения на строительство градостроительного плана земельного участка градостроительным регламентом;

б) заявитель не представил сведений о площади, высоте и об этажности планируемого объекта капитального строительства, о сетях инженерно-технического обеспечения, одного экземпляра копии результатов инженерных изысканий и по одному экземпляру копий разделов проектной документации, предусмотренных пунктами 2, 8-10 части 12 статьи 48 Градостроительного кодекса Российской Федерации, или одного экземпляра копии схемы планировочной организации земельного участка с обозначением места размещения объекта индивидуального жилищного строительства, а в случае строительства или реконструкции объекта капитального строительства в границах территории исторического поселения также предусмотренного пунктом 3 части 12 статьи 48 Градостроительного кодекса Российской Федерации раздела проектной документации объекта капитального строительства или предусмотренного пунктом 4 части 9 статьи 51 Градостроительного кодекса Российской Федерации описания внешнего облика объекта индивидуального жилищного строительства (за исключением случая, если строительство или реконструкция объекта капитального строительства осуществлялись в соответствии с типовым архитектурным решением объекта капитального строительства).

РАЗМЕР ПЛАТЫ, ВЗИМАЕМОЙ С ЗАЯВИТЕЛЯ ПРИ ПРЕДОСТАВЛЕНИИ МУНИЦИПАЛЬНОЙ УСЛУГИ

17. Муниципальная услуга предоставляется бесплатно.

МАКСИМАЛЬНЫЙ СРОК ОЖИДАНИЯ В ОЧЕРЕДИ ПРИ ПОДАЧЕ ЗАЯВЛЕНИЯ О ПРЕДОСТАВЛЕНИИ МУНИЦИПАЛЬНОЙ УСЛУГИ И ПОЛУЧЕНИИ РЕЗУЛЬТАТА ПРЕДОСТАВЛЕНИЯ МУНИЦИПАЛЬНОЙ УСЛУГИ

18.Максимальный срок ожидания в очереди при подаче заявления о предоставлении муниципальной услуги и при получении результата предоставления данной муниципальной услуги не должен превышать более 30 минут.

СРОК РЕГИСТРАЦИИ ЗАПРОСА ЗАЯВИТЕЛЯ О ПРЕДОСТАВЛЕНИИ МУНИЦИПАЛЬНОЙ УСЛУГИ

19.Срок регистрации запроса заявителя о предоставлении муниципальной услуги не должен превышать 15 минут.

ПОРЯДОК ИНФОРМИРОВАНИЯ О ПРАВИЛАХ ПРЕДОСТАВЛЕНИЯ МУНИЦИПАЛЬНОЙ УСЛУГИ

20.Информация о муниципальной услуге предоставляется:

20.1.В помещениях отдела на информационных стендах.

20.2.По телефону работниками Отдела, ответственными за предоставление информации.

20.3.В информационной системе «Портал государственных и муниципальных услуг Калужской области».

20.4. По почте и электронной почте, с использованием коротких сообщений СМС оператором услуг связи.

20.5.На информационных стендах размещается следующая информация:

20.5.1. Месторасположение, режим работы, номера телефонов и электронной почты Отдела.

20.5.2. Извлечение из текста Административного регламента, включая формы документов.

20.5.3. Извлечение из законодательных и иных нормативных правовых актов, содержащих нормы, регулирующие предоставление муниципальной услуги.

20.5.4.График приёма получателей муниципальной услуги.

20.5.5.Блок – схема по предоставлению муниципальной услуги.

Блок – схема включает в себя описание последовательности действий предоставления муниципальной услуги согласно **приложения № 6** к настоящему Административному регламенту.

20.5.6.Порядок обжалования действий (бездействие) и решений, осуществляемых (принятых) в ходе предоставления муниципальной услуги.

20.6.Раздаточные информационные материалы находятся в помещениях, предназначенных для предоставления муниципальной услуги.

20.7.При ответах на телефонные звонки и обращения граждан работники Отдела в вежливой (корректной) форме информируют обратившихся по вопросам предоставления муниципальной услуги. Ответ на телефонный звонок должен начинаться с информации о наименовании органа, в который позвонил гражданин, фамилии, имени, отчества работника, принявшего телефонный звонок, а также по желанию обратившегося лица ему должны быть сообщены способы получения информации по вопросам предоставления муниципальной

услуги, график приёма и адрес Отдела (при необходимости маршрут проезда), требования к письменному запросу.

Время разговора не должно превышать 15 минут.

При невозможности работника, принявшего звонок, самостоятельно ответить на поставленные вопросы, телефонный звонок должен быть переадресован (переведён) на другого работника или же обратившемуся гражданину должен быть сообщён телефонный номер, по которому можно получить необходимую информацию.

21. Месторасположение, адреса, контактные телефоны администрации муниципального района и Отдела. Дни и время приёма граждан и справочные телефоны работников Отдела, ответственных за информирование о предоставлении муниципальной услуги.

21.1. Администрация муниципального района располагается по адресу: 249750, Калужская область, с. Ульяново, ул. Б. Советская, дом № 93, телефон 8(48443) 2-18-02, адрес электронной почты aulian@adm.kaluga.ru.

21.2. Отдел располагается по адресу: 249750, Калужская область, с. Ульяново, ул. Б. Советская, дом № 93, телефон 8 (48443) 2-18-34, адрес электронной почты aulian@adm.kaluga.ru.

21.3. Дни и время работы Отдела, время приёма граждан:

Дни недели	Время работы	Время приёма
Понедельник	с 9 ⁰⁰ до 13 ⁰⁰ и с 14 ⁰⁰ до 17 ⁰⁰	с 9 ⁰⁰ до 13 ⁰⁰ и с 14 ⁰⁰ до 17 ⁰⁰
Вторник	с 9 ⁰⁰ до 13 ⁰⁰ и с 14 ⁰⁰ до 17 ⁰⁰	с 9 ⁰⁰ до 13 ⁰⁰ и с 14 ⁰⁰ до 17 ⁰⁰
Среда	с 9 ⁰⁰ до 13 ⁰⁰ и с 14 ⁰⁰ до 17 ⁰⁰	с 9 ⁰⁰ до 13 ⁰⁰ и с 14 ⁰⁰ до 17 ⁰⁰
Четверг	с 9 ⁰⁰ до 13 ⁰⁰ и с 14 ⁰⁰ до 17 ⁰⁰	
Пятница	с 9 ⁰⁰ до 13 ⁰⁰ и с 14 ⁰⁰ до 17 ⁰⁰	
Суббота	выходной	
Воскресенье	выходной	

21.4. Справочные телефоны работников, ответственных за информирование предоставления муниципальной услуги:

№ п/п	Фамилия, имя, отчество работника	Телефон
1	Кашавкина Мария Александровна - начальник отдела	8 (48443) 2-18-34
2	Шатров Михаил Георгиевич - главный специалист отдела	8 (48443) 2-18-34

ПОКАЗАТЕЛИ ДОСТУПНОСТИ И КАЧЕСТВА ПРЕДОСТАВЛЕНИЯ МУНИЦИПАЛЬНОЙ УСЛУГИ

22. Основным показателем качества и доступности муниципальной услуги является оказание муниципальной услуги в соответствии с требованиями, установленными законодательством Российской Федерации.

Оценки качества и доступности муниципальной услуги осуществляется по следующим показателям:

22.1. Степень информированности граждан, юридических лиц и индивидуальных предпринимателей о порядке предоставления муниципальной услуги (доступность информации о муниципальной услуге, возможность выбора способа получения информации).

22.2. Возможность выбора заявителем формы обращения за предоставлением муниципальной услуги (лично, посредством телефонной связи, в форме электронного документооборота через единый портал государственных и муниципальных услуг).

22.3. Физическая доступность помещений, в которых предоставляется муниципальная услуга, для граждан с ограничениями жизнедеятельности.

22.4. Своевременность предоставления муниципальной услуги в соответствии со стандартом её предоставления, установленным настоящим Административным регламентом.

ТРЕБОВАНИЯ К УДОБСТВУ И КОМФОРТУ МЕСТ ПРЕДОСТАВЛЕНИЯ МУНИЦИПАЛЬНОЙ УСЛУГИ

23. Помещения для предоставления муниципальной услуги по возможности размещаются на нижних этажах зданий, оборудованных отдельным входом.

24. На территории, прилегающей к месторасположению Отдела оборудуются места для парковки автотранспортных средств. На стоянке должно быть не менее 5 мест для парковки автомашин из них 1 для стоянки автомашины инвалида. Доступ заявителей к парковочным местам является бесплатным.

25. Вход в здание для предоставления муниципальной услуги оборудуются пандусом, расширенным проходом, позволяющими обеспечить беспрепятственный доступ инвалидов, включая инвалидов, использующих кресла-коляски.

26. Центральный вход в здание Отдела должен быть оборудован информационной табличкой (вывеской), содержащей следующую информацию:

26.1. Наименование.

26.2. Место нахождения.

26.3. Режим работы.

27. Места информирования, предназначенные для ознакомления заявителей с информационными материалами, оборудуются:

27.1. Информационными стендами.

27.2. Стульями и столами для возможности оформления документов.

28. Места ожидания в очереди на предоставление или получение результатов предоставления муниципальной услуги оборудуются стульями, кресельными секциями, скамьями (банкетками). Места ожидания должны соответствовать комфортным условиям для заявителей и оптимальным условиям работы работников. Количество мест ожидания не может быть менее 5 мест.

29. Кабинеты приема заявителей должны быть оборудованы информационными табличками с указанием:

29.1. Номера кабинета.

- 29.2. Фамилии, имени, отчества и должности работника, осуществляющего предоставление муниципальной услуги.
- 29.3. Времени приема граждан.
- 29.4. Времени перерыва на обед, технического перерыва.
30. Места для заполнения необходимых документов оборудуются стульями, столами и обеспечиваются бланками заявлений, письменными принадлежностями.
31. В местах предоставления муниципальной услуги предусматривается оборудование доступных мест общего пользования и хранения верхней одежды заявителей.
32. Места предоставления муниципальной услуги оборудуются противопожарной системой и средствами пожаротушения, системой оповещения о возникновении чрезвычайной ситуации, системой охраны.
33. Требования к помещениям должны соответствовать санитарно-эпидемиологическим правилам и нормативам.

III. АДМИНИСТРАТИВНЫЕ ПРОЦЕДУРЫ

ОПИСАНИЕ ПОСЛЕДОВАТЕЛЬНОСТИ ДЕЙСТВИЙ ПРИ ПРЕДОСТАВЛЕНИИ МУНИЦИПАЛЬНОЙ УСЛУГИ

34. Предоставление муниципальной услуги включает в себя следующие административные процедуры:
- 34.1. Приём и регистрация заявления и приложенных к нему документов:
- 34.1.1. Основанием для начала административной процедуры является обращение заявителя в администрацию муниципального района.
- 34.1.2. Заявитель представляет документы непосредственно в Отдел, либо направляет их почтовой корреспонденцией, электронной почтой.
- 34.1.3. Документы, поступившие от заявителя, регистрируются в течение одного рабочего дня с даты их получения.
- 34.1.4. Результатом исполнения административной процедуры является приём и регистрации документов, поступивших для получения муниципальной услуги.
- 34.2. Рассмотрение представленных документов:
- 34.2.1. Основанием для начала исполнения административной процедуры является направление документов, поступивших в Отдел, на рассмотрение ответственному исполнителю.
- 34.2.2. **Ответственный специалист Отдела на выдачу разрешений на строительство, реконструкцию объекта капитального строительства в течении 10 дней со дня получения заявления:**
- 34.2.2.1. Проводит проверку наличия необходимых документов для принятия решения.
- 34.2.2.2. В случае, если заявитель не представил все предусмотренные настоящим Административным регламентом документы, ответственный исполнитель **в течении 10 дней** со дня подачи заявления о предоставлении муниципальной услуги, запрашивает у заявителя перечень документов, которые

должны быть представлены им в течении 15 дней со дня получения такого запроса. В случае непредставления в указанный срок, поданная заявка не рассматривается и возвращается заявителю в 5-дневный срок.

34.2.2.3. Проводит проверку соответствия проектной документации или схемы планировочной организации земельного участка с обозначением места размещения объекта индивидуального строительства требованиям градостроительного плана земельного участка либо в случае выдачи разрешения на строительство линейного объекта требованиям проекта планировки территории и проекта межевания территории, а также красным линиям. В случае выдачи лицу разрешения на отклонение от предельных параметров разрешенного строительства, реконструкции объекта капитального строительства проводится проверка проектной документации или указанной схемы планировочной организации земельного участка на соответствие требованиям, установленным в разрешении на отклонение от предельных параметров разрешенного строительства, реконструкции.

34.2.2.4. Результатом исполнения административной процедуры является заключение ответственного исполнителя о возможности или невозможности выдачи разрешения на строительство, на реконструкцию объекта капитального строительства в котором критериями являются результаты определения полноты и правильности оформления представленных документов, соответствия их требованиям законодательства Российской Федерации.

34.2.2.5. Ответственный исполнитель не позднее чем через 5 рабочих дней со дня принятия решения о выдаче либо об отказе в выдаче разрешения на строительство, реконструкцию объекта капитального строительства, направляет его методом, указанным в пункте 7 настоящего Административного регламента или вручает непосредственно заявителю.

34.2.3. Уполномоченный специалист на выдачу разрешений на ввод объекта в эксплуатацию в течении 10 дней со дня поступления заявления:

34.2.3.1. Проводит проверку наличия и правильности оформления документов, указанных в подпункте 14.7 настоящего Административного регламента.

34.2.3.2. Проводит осмотр объекта капитального строительства.

34.2.3.3. В случае, если заявитель не представил все предусмотренные настоящим Административным регламентом документы, ответственный исполнитель **в течении 10 дней** со дня подачи заявления о предоставлении муниципальной услуги, запрашивает у заявителя перечень документов, которые должны быть представлены им в течении 15 дней со дня получения такого запроса. В случае непредставления в указанный срок, поданная заявка не рассматривается и возвращается заявителю в 5-дневный срок.

34.2.3.4. Результатом исполнения административной процедуры является заключение ответственного исполнителя о возможности или невозможности выдачи разрешения на ввод объекта в эксплуатацию.

34.2.3.5. Ответственный исполнитель не позднее чем через 5 рабочих дней со дня принятия решения о выдаче либо в отказе в выдаче разрешения на ввод объекта в эксплуатацию законченным строительством объекта направляет его способом, в пункте 7 настоящего Административного регламента или вручает непосредственно заявителю.

34.3.Выдача разрешения на строительство, реконструкцию объекта капитального строительства, а также разрешения на ввод в эксплуатацию непосредственно заявителю муниципальной услуги проводится ответственным исполнителем:

- физическому лицу, юридическому лицу, индивидуальному предпринимателю при наличии паспорта и документа подтверждающего его полномочия;

- представителю физического лица, юридического лица, индивидуального предпринимателя при наличии паспорта и доверенности, оформленной в установленном порядке.

IV. ФОРМЫ КОНТРОЛЯ ЗА ИСПОЛНЕНИЕМ АДМИНИСТРАТИВНОГО РЕГЛАМЕНТА ПРЕДОСТАВЛЕНИЯ МУНИЦИПАЛЬНОЙ УСЛУГИ

35.Контроль за соблюдением и исполнением предоставления муниципальной услуги может быть внутренним и внешним.

Внутренний контроль за предоставлением муниципальной услуги осуществляется руководителем Отдела.

Внешний контроль по отношению к Отделу осуществляют администрация муниципального района, а также иные уполномоченные, в соответствии с нормативными правовыми актами, органы и должностные лица.

36.Организация текущего контроля за предоставлением муниципальной услуги:

36.1.Руководитель Отдела организует работу по исполнению муниципальной услуги, определяет должностные обязанности специалистов и ответственных лиц, принимает меры по совершенствованию форм и методов служебной деятельности, обучению специалистов.

36.2.Обязанности работников Отдела, ответственных за исполнение муниципальной услуги, закрепляются в их должностные регламенты.

36.3.Текущий контроль осуществляется путём проведения руководителем Отдела проверок соблюдения работниками, ответственными за исполнение муниципальной услуги, положений настоящего Административного регламента.

36.4.Текущий контроль осуществляется в период предоставления заявителю муниципальной услуги.

37.Организация внешнего контроля за предоставлением муниципальной услуги:

37.1.Внешний контроль за полнотой и качеством исполнения муниципальной услуги включает проведение контрольных мероприятий, выявление и устранение нарушенных прав заявителей, рассмотрение, принятие в пределах компетенции должностных лиц решений при подготовке их ответов на обращения заявителей, содержащих жалобы на решения, действия (бездействие) работников, ответственных за предоставление муниципальной услуги.

37.2. Контрольные мероприятия полноты и качества исполнения муниципальной услуги осуществляется на основании индивидуальных правовых актов органов, осуществляющих внешнюю проверку.

37.3. Контрольные мероприятия могут быть плановыми (осуществляется на основании плана работы на год, квартал, или тематического плана работы) и внеплановыми. При проведении контрольных мероприятий проверке может подлежать как соблюдение отдельных процедур и действий (тематические проверки) так и административные процедуры и действия, связанные с исполнением муниципальной услуги в целом (контрольные проверки). Контрольное мероприятие может проводиться по конкретному обращению заявителя.

37.4. Для проведения контрольного мероприятия по исполнению муниципальной услуги формируется комиссия, состав которой утверждается правовым актом.

Результаты деятельности комиссии оформляются справкой, в которой указываются выявленные в процессе контрольного мероприятия недостатки и нарушения, содержатся предложения по их устранению и пресечению.

Справка подписывается председателем комиссии.

37.5. В случае выявления нарушений по результатам проведённой проверки, в отношении виновных лиц принимаются меры в соответствии с Законодательством Российской Федерации.

V. ДОСУДЕБНЫЙ (ВНЕСУДЕБНЫЙ) ПОРЯДОК ОБЖАЛОВАНИЯ РЕШЕНИЙ И ДЕЙСТВИЙ (БЕЗДЕЙСТВИЯ) ПРИ ПРЕДОСТАВЛЕНИИ МУНИЦИПАЛЬНОЙ УСЛУГИ

Информация для заявителя о его праве на досудебное (внесудебное) обжалование действий (бездействия) и решений, принятых (осуществляемых) в ходе предоставления муниципальной услуги.

38. Заявитель вправе обжаловать действия (бездействие) и решения, принятые (осуществляемые) в ходе предоставления муниципальной услуги.

Предмет досудебного (внесудебного) обжалования

39. Предметом досудебного (внесудебного) обжалования являются действия (бездействие) и решения, принятые (осуществляемые) должностным лицом отдела администрации муниципального района (далее - Администрация) в ходе предоставления муниципальной услуги на основании Административного регламента, в том числе в следующих случаях:

39.1. Нарушение срока регистрации запроса заявителя о предоставлении муниципальной услуги.

39.2. Нарушение срока предоставления муниципальной услуги.

39.3. Требование у заявителя документов, не предусмотренных нормативными правовыми актами Российской Федерации, Калужской области, муниципального района, для предоставления муниципальной услуги.

39.4. Отказ в приеме документов у заявителя, предоставление которых предусмотрено нормативными правовыми актами Российской Федерации, Калужской области, муниципального района, для предоставления муниципальной услуги.

39.5. Отказ в предоставлении муниципальной услуги, если основания отказа не предусмотрены законами и принятыми в соответствии с ними нормативными правовыми актами Российской Федерации, Калужской области, муниципального района.

39.6. Затребование у заявителя при предоставлении муниципальной услуги платы, не предусмотренной нормативными правовыми актами Российской Федерации, Калужской области, муниципального района.

39.7. Отказ отдела Администрации, должностных лиц отдела Администрации в исправлении допущенных опечаток и ошибок в выданных в результате предоставления муниципальной услуги документах либо нарушение срока таких исправлений.

Основание для начала процедуры досудебного (внесудебного) обжалования

40. Основанием для начала процедуры досудебного (внесудебного) обжалования является поступление в отдел Администрации, предоставляющего услугу, либо непосредственно в Администрацию жалобы на действия (бездействие) и решения, принятые (осуществляемые) в ходе предоставления муниципальной услуги.

41. Жалоба может быть направлена по почте, факсимильной связью, с использованием информационно-телекоммуникационной сети «Интернет», официального сайта органа, предоставляющего муниципальную услугу (при наличии), портала государственных и муниципальных услуг Калужской области, а также может быть принята при личном приеме заявителя.

42. Жалоба должна содержать:

42.1. Наименование отдела Администрации, предоставляющего муниципальную услугу, должность лица отдела Администрации, предоставляющего муниципальную услугу, решения и действия (бездействие) которых обжалуются.

42.2. Фамилия, имя, отчество (при наличии), сведения о месте жительства заявителя, а также номер (номера) контактного телефона, адрес (адреса) электронной почты (при наличии) и почтовый адрес, по которым должен быть отправлен ответ заявителю.

42.3. Сведения об обжалуемых решениях и действиях (бездействии) отдела Администрации и его должностном лице.

42.4. Доводы, на основании которых заявитель не согласен с решением и действием (бездействием) отдела Администрации или его должностного лица.

42.5. Заявителем могут быть предоставлены документы (при наличии), подтверждающие доводы заявителя, либо их копии.

Перечень оснований для приостановления рассмотрения жалобы и случаев, в которых ответ на жалобу не дается

43. Основанием для отказа в рассмотрении жалобы либо приостановления его рассмотрения являются следующие причины:

43.1. Не указаны фамилия гражданина, направившего обращение, и почтовый адрес, по которому должен быть отправлен ответ.

43.2. Содержатся нецензурные либо оскорбительные выражения, угроза жизни, здоровью и имуществу должностного лица, а также членов его семьи.

43.3. Текст письменного обращения не поддается прочтению.

43.4. Содержится вопрос, на который давались письменные ответы по существу, и при этом в обращении не приводятся новые доводы или обстоятельства.

Права заявителя на получении информации и документов, необходимых для обоснования и рассмотрения жалобы

44. Заявитель имеет право на получение информации и документов, необходимых для обоснования и рассмотрения жалобы, если иное не предусмотрено законом.

Органы местного самоуправления и должностные лица, которым может быть направлена жалоба заявителя в досудебном (внесудебном) порядке

45. Жалоба может быть направлена заявителем в случае обжалования действия (бездействия) и решения должностных лиц отдела Администрации - заведующему отделом Администрации.

46. Если заявитель не удовлетворен решением, принятым в ходе рассмотрения жалобы в Отделе или решение не было принято, то он вправе обратиться с жалобой в Администрацию.

Сроки рассмотрения жалобы

47. Жалоба подлежит рассмотрению должностным лицом, наделенным полномочием по рассмотрению жалоб, в течение 15 (пятнадцати) рабочих дней со дня ее регистрации, а в случае отказа в приеме документов у заявителя, либо исправления допущенных ошибок и опечаток или в случае обжалования

нарушения установленного срока таких исправлений в течение 5 (пяти) рабочих дней со дня регистрации, если иные сокращенные сроки не установлены Административным регламентом.

Результат досудебного (внесудебного) обжалования

48. По результатам рассмотрения жалобы отдел Администрации, Администрация принимают одно из следующих решений:

48.1. Удовлетворяет жалобу, в том числе в форме отмены принятого решения, исправления допущенных отделом, предоставляющим муниципальную услугу, ошибок и опечаток в выданных в результате предоставления муниципальной услуги документах, возврата заявителю денежных средств, взимание которых не предусмотрено нормативными правовыми актами Российской Федерации, Калужской области, муниципального района.

48.2. Отказывает в удовлетворении жалобы.

49. Не позднее дня, следующего за днем принятия решения, заявителю в письменной форме и по желанию заявителя в электронной форме направляется мотивированный ответ о результатах рассмотрения жалобы.

50. О применении дисциплинарного взыскания к должностному лицу, ответственному за предоставление муниципальной услуги, допустившему грубые нарушения при предоставлении муниципальной услуги, и к должностному лицу, проводившему проверку результатов рассмотрения жалобы с грубыми нарушениями, представитель нанимателя обязан сообщить заявителю в письменной форме в течение 10 (десяти) дней со дня применения взыскания.

51. В случае установления в ходе или по результатам рассмотрения жалобы признаков состава административного правонарушения или преступления, должностное лицо, наделенное полномочиями по рассмотрению жалобы, незамедлительно направляет имеющиеся материалы в органы прокуратуры.»

**Форма
разрешения на строительство**

Кому

(наименование застройщика

(фамилия, имя, отчество - для граждан,

юридических лиц), его почтовый индекс

и адрес, адрес электронной почты)

**РАЗРЕШЕНИЕ
на строительство**

Дата _____

№

(наименование уполномоченного федерального органа исполнительной власти или органа исполнительной власти субъекта Российской Федерации,

или органа местного самоуправления, осуществляющих выдачу разрешения на строительство. Государственная корпорация по атомной энергии "Росатом") в соответствии со **статьей 51** Градостроительного кодекса Российской Федерации, разрешает:

1.	Строительство объекта капитального строительства	
	Реконструкцию объекта капитального строительства	
	Работы по сохранению объекта культурного наследия, затрагивающие конструктивные и другие характеристики надежности и безопасности такого объекта	-
	Строительство линейного объекта (объекта капитального строительства, входящего в состав линейного объекта)	-
	Реконструкцию линейного объекта (объекта капитального строительства, входящего в состав линейного объекта)	-
2.	Наименование объекта капитального строительства (этапа) в соответствии с проектной документацией	
	Наименование организации, выдавшей положительное заключение экспертизы проектной документации, и в случаях, предусмотренных законодательством Российской Федерации, реквизиты приказа об утверждении положительного заключения государственной экологической экспертизы	-
	Регистрационный номер и дата выдачи положительного заключения экспертизы проектной документации и в случаях, предусмотренных законодательством Российской Федерации, реквизиты приказа об утверждении положительного	-

	заключения государственной экологической экспертизы	
3.	Кадастровый номер земельного участка (земельных участков), в пределах которого (которых) расположен или планируется расположение объекта капитального строительства	
	Номер кадастрового квартала (кадастровых кварталов), в пределах которого (которых) расположен или планируется расположение объекта капитального строительства	
	Кадастровый номер реконструируемого объекта капитального строительства	-
3.1.	Сведения о градостроительном плане земельного участка	-
3.2.	Сведения о проекте планировки и проекте межевания территории	-
3.3.	Сведения о проектной документации объекта капитального строительства, планируемого к строительству, реконструкции, проведению работ сохранения объекта культурного наследия, при которых затрагиваются конструктивные и другие характеристики надежности и безопасности объекта	-
4.	Краткие проектные характеристики для строительства, реконструкции объекта капитального строительства, объекта культурного наследия, если при проведении работ по сохранению объекта культурного наследия затрагиваются конструктивные и другие характеристики надежности и безопасности такого объекта:	
	Наименование объекта капитального строительства, входящего в состав имущественного комплекса, в соответствии с проектной документацией:	
	Общая площадь (кв. м):	Площадь участка (кв. м):
	Объем (куб. м):	в том числе подземной части (куб. м):
	Количество этажей (шт.):	Высота (м):
	Количество подземных этажей (шт.):	Вместимость (чел.):
	Площадь застройки (кв. м):	-
	Иные показатели	-
5.	Адрес (местоположение) объекта	
6.	Краткие проектные характеристики линейного объекта	
	Категория: (класс)	-
	Протяженность:	
	Мощность (пропускная способность, грузооборот, интенсивность движения):	-
	Тип (КЛ, ВЛ, КВЛ), уровень напряжения линий электропередачи	-

	Перечень конструктивных элементов, оказывающих влияние на безопасность:	-
	Иные показатели	-

Срок действия настоящего разрешения - до _____ г в соответствии со ст. 51 Градостроительного Кодекса РФ, Правил землепользования и застройки СП

(должность уполномоченного лица органа, осуществляющего выдачу разрешения на строительство)

(подпись)

(расшифровка подписи)

«__» _____ 20__ г.

М.П.

Действие настоящего разрешения продлено до "__" _____ 20__ г.

(должность уполномоченного лица органа, осуществляющего выдачу разрешения на строительство)

(подпись)

(расшифровка подписи)

"__" _____ 20__ г.

М.П.

Приложение № 2

Форма разрешения на ввод объекта в эксплуатацию

Кому _____

(наименование застройщика

(фамилия, имя, отчество – для граждан, полное наименование организации – для юридических лиц), его почтовый индекс

и адрес, адрес электронной почты)

РАЗРЕШЕНИЕ на ввод объекта в эксплуатацию

Дата _____

№ _____

I. _____ Администрация муниципального района «Ульяновский район»

(наименование уполномоченного федерального органа исполнительной власти, или

_____ органа исполнительной власти субъекта Российской Федерации, или органа местного самоуправления,

_____ осуществляющих выдачу разрешения на ввод объекта в эксплуатацию, Государственная корпорация по атомной энергии «Росатом»)

в соответствии со статьей 55 Градостроительного кодекса Российской Федерации разрешает ввод в эксплуатацию построенного, реконструированного **объекта капитального строительства**; линейного объекта; объекта капитального строительства, входящего в состав линейного объекта; завершающего работами по сохранению объекта культурного наследия,

при которых затрагивались конструктивные и другие характеристики надежности и безопасности объекта ,

(наименование объекта (этапа)

капитального строительства

в соответствии с проектной документацией, кадастровый номер объекта)

расположенного по адресу:

(адрес объекта капитального строительства в соответствии с государственным адресным

реестром с указанием реквизитов документов о присвоении, об изменении адреса)

на земельном участке (земельных участках) с кадастровым номером : _____

строительный адрес ⁸:

В отношении объекта капитального строительства выдано разрешение на строительство,

дата _____, № _____ выдачи _____, орган, выдавший разрешение на строительство _____ ⁹

II. Сведения об объекте капитального строительства ¹⁰

Наименование показателя	Единица измерения	По проекту	Фактически
1. Общие показатели вводимого в эксплуатацию объекта			
Строительный объем – всего	куб. м		-
в том числе надземной части	куб. м		-
Общая площадь	кв. м		
Площадь нежилых помещений	кв. м		-
Площадь встроенно-пристроенных помещений	кв. м		-
Количество сооружений	шт.		
Высота сооружения связи	м		
2. Объекты производственного назначения			
2.1. Нежилые объекты (объекты здравоохранения, образования, культуры, отдыха, спорта и т.д.)			
Количество мест			-
Количество помещений			-
Вместимость			-
Количество этажей			-

в том числе подземных			-
Сети и системы инженерно-технического обеспечения			-
Лифты	шт.		-
Эскалаторы	шт.		-
Инвалидные подъемники	шт.		-
Инвалидные подъемники	шт.		-
Материалы фундаментов			-
Материалы стен			-
Материалы перекрытий			-
Материалы кровли			-
Иные показатели ¹²			
2.2. Объекты жилищного фонда			
Общая площадь жилых помещений (за исключением балконов, лоджий, веранд и террас)	кв. м		-
Общая площадь нежилых помещений, в том числе площадь общего имущества в многоквартирном доме	кв. м		-
Количество этажей	шт.		-
в том числе подземных			-
Количество секций	секций		-
Количество квартир/общая площадь, всего	шт./кв. м		-
в том числе:			
1-комнатные	шт./кв. м		-
2-комнатные	шт./кв. м		-
3-комнатные	шт./кв. м		-
4-комнатные	шт./кв. м		-
более чем 4-комнатные	шт./кв. м		--
Общая площадь жилых помещений (с учетом балконов, лоджий, веранд и террас)	кв. м		-

Сети и системы инженерно-технического обеспечения			-
Лифты	шт.		-
Эскалаторы	шт.		-
Инвалидные подъемники	шт.		-
Материалы фундаментов			-
Материалы стен			-
Материалы перекрытий			-
Материалы кровли			-
Иные показатели ¹²			-
3. Объекты производственного назначения			
Наименование объекта капитального строительства в соответствии с проектной документацией:			
Тип объекта			
Мощность			-
Производительность			-
Сети и системы инженерно-технического обеспечения			-
Лифты	шт.		-
Эскалаторы	шт.		-
Инвалидные подъемники	шт.		-
Материалы фундаментов			
Материалы стен			-
Материалы перекрытий			-
Материалы кровли			-
Иные показатели ¹²			-
4. Линейные объекты			
5. Соответствие требованиям энергетической эффективности и требованиям оснащенности приборами учета используемых энергетических ресурсов ¹³			
Класс энергоэффективности здания			-
Удельный расход тепловой энергии на 1 кв. м площади	кВт•ч/м ²		-

Материалы утепления наружных ограждающих конструкций			-
Заполнение световых проемов			-

Разрешение на ввод объекта в эксплуатацию недействительно без технического плана:

14

(должность уполномоченного
сотрудника органа,
осуществляющего выдачу
разрешения на ввод объекта
в эксплуатацию)

(подпись)

(расшифровка подписи)

“ _____ ” _____ Г.

М.П.

Приложение № 3

Главе администрации
муниципального района
«Ульяновский район»

(Ф.И.О. , паспортные данные физического лица, или полное
наименование организации- для юридических лиц, почтовый индекс
адрес электронной почты)

ЗАЯВЛЕНИЕ

Прошу выдать разрешение на строительство, реконструкцию объекта
капитального строительства _____

(ненужное зачеркнуть)

(наименование объекта капитального строительства в соответствии с проектной документацией, описание этапа строительства,
реконструкции, если разрешение выдается на этап строительства или реконструкции)

расположенного по адресу: _____

(полный адрес объекта капитального строительства)

При этом прилагаю документы, указанные в пункте 14 Административного регламента.
Для получения муниципальной услуги даю согласие на обработку моих предоставленных
данных.

застройщик

должность

подпись

Ф.И.О.

«___» _____ 20__ г.

Приложение № 4

Главе администрации
муниципального района
«Ульяновский район»

(Ф.И.О. , паспортные данные физического лица, или полное
наименование организации- для юридических лиц, почтовый индекс
адрес электронной почты)

ЗАЯВЛЕНИЕ

Прошу выдать разрешение на ввод объекта в эксплуатацию _____

(наименование объекта капитального строительства в соответствии с проектной документацией, описание этапа строительства,
реконструкции, если разрешение выдается на этап строительства или реконструкции)

расположенного по адресу:

(полный адрес построенного, реконструированного объекта капитального строительства)

При этом прилагаю документы, указанные в пункте 14 Административного регламента.
Для получения муниципальной услуги даю согласие на обработку моих предоставленных
данных.

застройщик

_____ (должность)

_____ (подпись)

_____ (Ф.И.О.)

«___» _____ 20__ г.

Приложение № 5

Форма градостроительного плана земельного участка

Градостроительный план земельного участка

№

--	--	--	--	--	--	--	--	--	--	--	--	--	--	--

Градостроительный план земельного участка подготовлен на основании

(реквизиты решения уполномоченного федерального органа исполнительной власти, или органа исполнительной власти субъекта Российской Федерации, или органа местного самоуправления о подготовке документации по планировке территории, либо реквизиты обращения и ф.и.о. заявителя – физического лица, либо реквизиты обращения и наименование заявителя – юридического лица о выдаче градостроительного плана земельного участка)

_____ (субъект Российской Федерации)

_____ (муниципальный район или городской округ)

_____ (поселение)

Кадастровый номер земельного участка _____ . Описание местоположения границ земельного участка _____ м

Почтовый адрес ориентира: _____

Площадь земельного участка _____ кв.м

Описание местоположения проектируемого объекта на земельном участке
(объекта капитального строительства) _____

План подготовлен

_____ / _____ / _____ /
(ф.и.о., должность уполномоченного лица, наименование органа или
организации)

М.П.

_____ / _____ / _____ /
(дата) (подпись) (расшифровка подписи)

Представлен

_____ / _____ / _____ /
(наименование уполномоченного федерального органа исполнительной власти, или органа исполнительной
власти субъекта Российской Федерации, или органа местного самоуправления)

_____ / _____ / _____ /
(дата)

Утвержден постановлением администрации (исполнительно-распорядительный орган)
муниципального района «Перемышльский район» № _____ от _____

_____ / _____ / _____ /
(реквизиты акта Правительства Российской Федерации, или высшего исполнительного органа
государственной власти субъекта Российской Федерации, или главы местной администрации об
утверждении)

2.2. Требования к назначению, параметрам и размещению объекта капитального строительства на указанном земельном участке. Назначение объекта капитального строительства

Назначение объекта капитального строительства

№ _____, _____
 (согласно чертежу) (назначение объекта капитального строительства)

№ _____, _____
 (согласно чертежу) (назначение объекта капитального строительства)

2.2.1. Предельные (минимальные и (или) максимальные) размеры земельных участков и объектов капитального строительства, в том числе площадь :

Кадастровый номер земельного участка согласно чертежу градостр. плана	1. Длина (метров)	2. Ширина (метров)	3. Полоса отчуждения	4. Охраняемые зоны	5. Площадь земельного участка (га)	6. Номер объекта кап. стр-ва согласно чертежу градостр. плана	7. Размер (м)		8. Площадь объекта кап. стр-ва (га)
							макс.	мин.	
ИТОГО									

2.2.2. Предельное количество _____ или предельная высота зданий, строений, этажей _____ сооружений _____ м

2.2.3. Максимальный процент застройки в границах земельного участка _____ %

2.2.4. Иные показатели :

2.2.5. Требования к назначению, параметрам и размещению объекта капитального строительства на указанном земельном участке^{3,4}

Назначение объекта капитального строительства

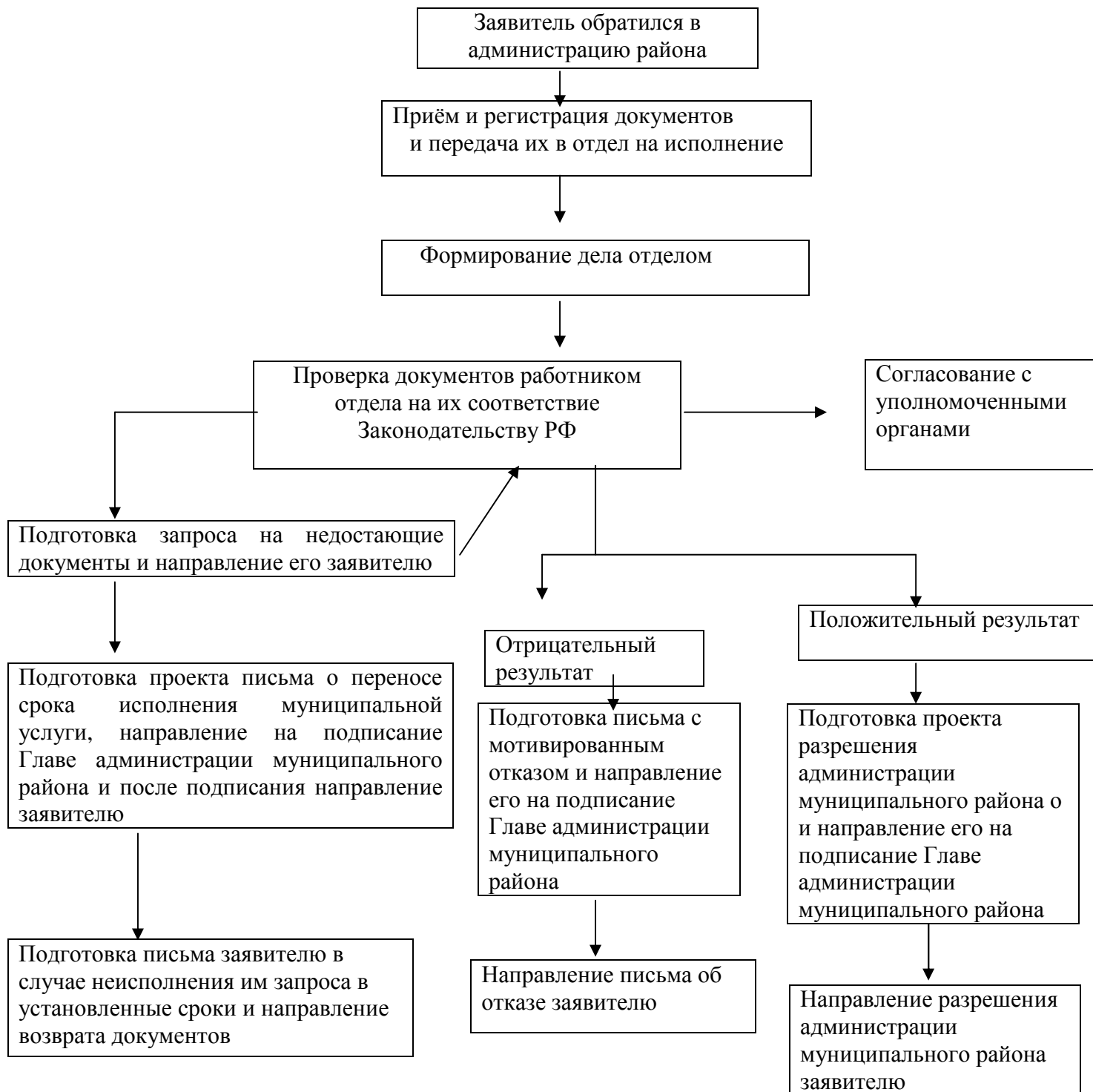
№ _____, _____
 (согласно чертежу) (назначение объекта капитального строительства)

Предельные (минимальные и (или) максимальные) размеры земельных участков:

Номер участка согласно чертежу градостроительного плана	Длина (м)	Ширина (м)	Площадь (га)	Полоса отчуждения	Охраняемые зоны

БЛОК – СХЕМА

предоставления муниципальной услуги «Подготовка и выдача разрешений на строительство, реконструкцию объекта капитального строительства, а также выдача разрешений на ввод объекта в эксплуатацию в муниципальном районе «Ульяновский район»



⁸ Указывается только в отношении объектов капитального строительства, разрешение на строительство которых выдано до вступления в силу постановления Правительства Российской Федерации от 19.11.2014 № 1221 “Об утверждении Правил присвоения, изменения и аннулирования адресов” (Собрание законодательства Российской Федерации, 2014, № 48, ст. 6861).

⁹ Указываются реквизиты (дата, номер) разрешения на строительство в соответствии со сведениями, содержащимися в информационных системах обеспечения градостроительной деятельности.

¹⁰ Сведения об объекте капитального строительства (в отношении линейных объектов допускается заполнение не всех граф раздела).

В столбце “Наименование показателя” указываются показатели объекта капитального строительства;

в столбце “Единица измерения” указываются единицы измерения;

в столбце “По проекту” указывается показатель в определенных единицах измерения, соответствующих проектной документации;

в столбце “Фактически” указывается фактический показатель в определенных единицах измерения, соответствующих проектной документации.

¹² Указываются дополнительные характеристики объекта капитального строительства, объекта культурного наследия, если при проведении работ по сохранению объекта культурного наследия затрагиваются конструктивные и другие характеристики надежности и безопасности такого объекта, необходимые для осуществления государственного кадастрового учета.

¹³ В отношении линейных объектов допускается заполнение не всех граф раздела.

¹⁴ Указывается:

дата подготовки технического плана;

фамилия, имя, отчество (при наличии) кадастрового инженера, его подготовившего;

номер, дата выдачи квалификационного аттестата кадастрового инженера, орган исполнительной власти субъектов Российской Федерации, выдавший квалификационный аттестат, дата внесения сведений о кадастровом инженере в государственный реестр кадастровых инженеров.

В случае принятия решения о вводе в эксплуатацию нескольких зданий, сооружений приводятся сведения обо всех технических планах созданных зданий, сооружений.

Кому _____
(наименование застройщика)

(фамилия, имя, отчество – для граждан,

полное наименование организации – для

юридических лиц), его почтовый индекс

и адрес, адрес электронной почты)

**РАЗРЕШЕНИЕ
на ввод объекта в эксплуатацию**

Дата _____ № _____

I. _____
(наименование уполномоченного федерального органа исполнительной власти, или

органа исполнительной власти субъекта Российской Федерации, или органа местного самоуправления,

осуществляющих выдачу разрешения на ввод объекта в эксплуатацию, Государственная корпорация по атомной энергии "Росатом")

в соответствии со статьей 55 Градостроительного кодекса Российской Федерации разрешает
ввод в эксплуатацию построенного, реконструированного объекта капитального
строительства; линейного объекта; объекта капитального строительства, входящего в состав
линейного объекта; завершённого работами по сохранению объекта культурного наследия,
при которых затрагивались конструктивные и другие характеристики надежности и
безопасности _____ объекта ,

(наименование объекта (этапа)

капитального строительства

в соответствии с проектной документацией, кадастровый номер объекта)

расположенного по адресу:

(адрес объекта капитального строительства в соответствии с государственным адресным

реестром с указанием реквизитов документов о присвоении, об изменении адреса)

на земельном участке (земельных участках) с кадастровым номером : _____

строительный адрес : _____

В отношении объекта капитального строительства выдано разрешение на строительство, № _____, дата выдачи _____, орган, выдавший разрешение на строительство _____

II. Сведения об объекте капитального строительства

Наименование показателя	Единица измерения	По проекту	Фактически
1. Общие показатели вводимого в эксплуатацию объекта			
Строительный объем – всего	куб. м		
в том числе надземной части	куб. м		
Общая площадь	кв. м		
Площадь нежилых помещений	кв. м		
Площадь встроенно-пристроенных помещений	кв. м		
Количество зданий, сооружений	шт.		
2. Объекты непромышленного назначения			
2.1. Нежилые объекты (объекты здравоохранения, образования, культуры, отдыха, спорта и т.д.)			
Количество мест			
Количество помещений			
Вместимость			
Количество этажей			
в том числе подземных			
Сети и системы инженерно-технического обеспечения			
Лифты	шт.		

Эскалаторы	шт.		
Инвалидные подъемники	шт.		
Инвалидные подъемники	шт.		
Материалы фундаментов			
Материалы стен			
Материалы перекрытий			
Материалы кровли			
Иные показатели			
2.2. Объекты жилищного фонда			
Общая площадь жилых помещений (за исключением балконов, лоджий, веранд и террас)	кв. м		
Общая площадь нежилых помещений, в том числе площадь общего имущества в многоквартирном доме	кв. м		
Количество этажей	шт.		
в том числе подземных			
Количество секций	секций		
Количество квартир/общая площадь, всего в том числе:	шт./кв. м		
1-комнатные	шт./кв. м		
2-комнатные	шт./кв. м		
3-комнатные	шт./кв. м		
4-комнатные	шт./кв. м		
более чем 4-комнатные	шт./кв. м		
Общая площадь жилых помещений (с учетом балконов, лоджий, веранд и террас)	кв. м		
Сети и системы инженерно-технического обеспечения			
Лифты	шт.		

Эскалаторы	шт.		
Инвалидные подъемники	шт.		
Материалы фундаментов			
Материалы стен			
Материалы перекрытий			
Материалы кровли			
Иные показатели			
3. Объекты производственного назначения			
Наименование объекта капитального строительства в соответствии с проектной документацией:			
Тип объекта			
Мощность			
Производительность			
Сети и системы инженерно-технического обеспечения			
Лифты	шт.		
Эскалаторы	шт.		
Инвалидные подъемники	шт.		
Материалы фундаментов			
Материалы стен			
Материалы перекрытий			
Материалы кровли			
Иные показатели			
4. Линейные объекты			
Категория (класс)			
Протяженность			
Мощность (пропускная способность, грузооборот, интенсивность движения)			
Диаметры и количество трубопроводов, характеристики материалов труб			

Тип (КЛ, ВЛ, КВЛ), уровень напряжения линий электропередачи			
Перечень конструктивных элементов, оказывающих влияние на безопасность			
Иные показатели			
5. Соответствие требованиям энергетической эффективности и требованиям оснащенности приборами учета используемых энергетических ресурсов			
Класс энергоэффективности здания			
Удельный расход тепловой энергии на 1 кв. м площади	кВт•ч/м ²		
Материалы утепления наружных ограждающих конструкций			
Заполнение световых проемов			

Разрешение на ввод объекта в эксплуатацию недействительно без технического плана

(должность уполномоченного
сотрудника органа,
осуществляющего выдачу
разрешения на ввод объекта
в эксплуатацию)

(подпись)

(расшифровка подписи)

“ ____ ” _____ 20 ____ г.

М.П.